

L'AVENIR DE NOTRE DÉPARTEMENT SE DÉCIDE AUJOURD'HUI !

CONSTRUISSONS NOTRE 47

DONNEZ VOTRE AVIS



RETOUR SUR LA CONSULTATION

12746 réponses !

À l'automne, le Conseil départemental invitait les Lot-et-Garonnais à exprimer leurs priorités pour l'avenir de notre territoire. Vous avez été près de 13 000 à donner votre opinion en renvoyant le questionnaire papier ou en répondant directement sur Internet.

Dans le cadre de la préparation budgétaire du Conseil départemental (débat d'orientations budgétaires et vote du budget primitif 2016) de ce premier trimestre, vos avis enrichiront la réflexion des élus et les décisions qui en découleront.

Retour sur cette consultation citoyenne pour construire le Lot-et-Garonne de demain...

« La volonté de conjuguer tradition et modernité »

La consultation citoyenne « Construisons NOTRe 47 » s'est achevée en janvier. Les résultats offrent ainsi un instantané illustrant priorités et préoccupations lot-et-garonnaises. À la veille des prochaines étapes de refondation des politiques départementales marquées par les grands rendez-vous budgétaires de la collectivité, le président du Conseil départemental livre son analyse des résultats et nous fait partager sa vision d'avenir. Décryptage.

12 746 réponses. Ce chiffre est-il significatif selon vous ?

J'avoue avoir été très agréablement surpris. Ce niveau est d'autant plus remarquable que nous avons réalisé cette opération en interne, sans faire appel à un quelconque institut de sondage ni cabinet de communication, donc sans surcoût pour la collectivité.

J'ai noté aussi que les Lot-et-Garonnais qui ont répondu l'ont fait avec application, remplissant majoritairement tous les champs et prenant soin de renseigner les questions ouvertes. L'ensemble donne ainsi une idée assez précise des grandes thématiques prioritaires pour les habitants et de leur perception de notre territoire.

Justement, comment les Lot-et-Garonnais perçoivent-ils leur département ?

La « douceur de vivre », largement placée en tête, atteste de la perception de notre département comme un territoire où se cultive la qualité de vie. De plus, près de 70 % souhaitent que leurs enfants puissent continuer à vivre en Lot-et-Garonne. Cela en dit long à la fois sur l'attachement à notre département et sur une certaine capacité à se projeter dans l'avenir. Mais je l'interprète surtout comme un message qui nous est envoyé, à nous responsables politiques. Les Lot-et-Garon-

nais nous disent : faites en sorte que nos enfants puissent continuer à vivre et à s'épanouir sur notre territoire. Message reçu ! Cela conforte ce qui guide inlassablement mon action publique : s'appuyer sur nos formidables atouts pour allier respect de nos traditions, préservation de notre culture et préparation de l'avenir. Le Conseil départemental a un rôle essentiel à jouer pour répondre à cet impératif, en tant que collectivité de la proximité et de la solidarité.

Que retenir-vous particulièrement des grandes priorités qui se dégagent ?

Une constante apparaît très clairement au fil des réponses, la prise en compte des enjeux de la ruralité qui caractérise le Lot-et-Garonne. Les services de proximité - maisons de santé ou des services publics -, le développement économique et la valorisation des produits agricoles locaux figurent nettement en tête des priorités. Et cela se confirme à des niveaux très élevés lorsque sont déclinées les actions à mettre en œuvre ou à renforcer. Parmi celles-ci, les plus plébiscitées sont notamment le numérique et l'Internet à très haut débit, l'apprentissage, les circuits courts - du producteur au consommateur -, le tourisme vert. Je vois entre toutes ces priorités, un point commun : le souhait que les outils de préparation de



Département 47 - Xavier Chambelland

l'avenir soient placés au service de ce qui fait le Lot-et-Garonne aujourd'hui, son patrimoine, ses paysages, son agriculture ou encore sa jeunesse... Bref, la volonté de conjuguer tradition et modernité !

Notre collectivité a déjà posé les bases d'un certain nombre d'actions importantes que, dans bien des domaines, nous sommes prêts à amplifier et à accélérer !

Ces résultats seront-ils importants pour guider vos décisions ?

Oui, ce sont en effet des indicateurs précieux pour nous élus. Cette consultation a justement été conduite, dans un contexte budgétaire tendu sur fond de nouvelle répartition des compétences issue de la loi NOTRe, qui nous oblige à refonder nos politiques publiques, à identifier des priorités.

C'est d'ailleurs ce que nous nous employons à faire aussi au sein de la commission spéciale que j'ai créée en prenant soin d'associer les trois groupes politiques de notre collectivité.

Au cours des mois de février et mars auront lieu notre débat d'orientations budgétaires puis le vote de notre budget primitif 2016. Ces résultats vont nous guider dans nos choix et nous aideront à prendre les bonnes décisions pour répondre au mieux aux attentes des Lot-et-Garonnais.



Département 47

Lors des réunions organisées à travers le département, le président Camani a rencontré plus de 700 élus locaux. Ces déplacements ont permis des échanges très constructifs pour préparer l'avenir du Lot-et-Garonne, dans un contexte de fortes contraintes budgétaires sur fond de loi NOTRe (Nouvelle Organisation Territoriale de la République).

Les résultats

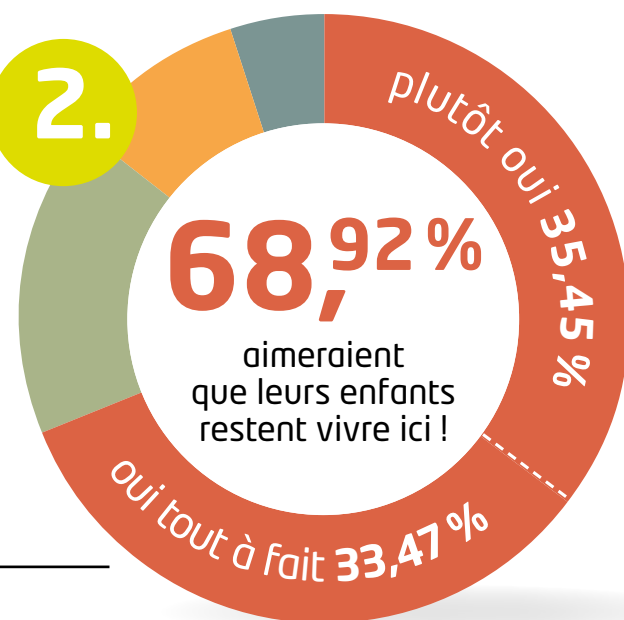
1.

Le Lot-et-Garonne est synonyme de **douceur de vivre** pour

49,92%

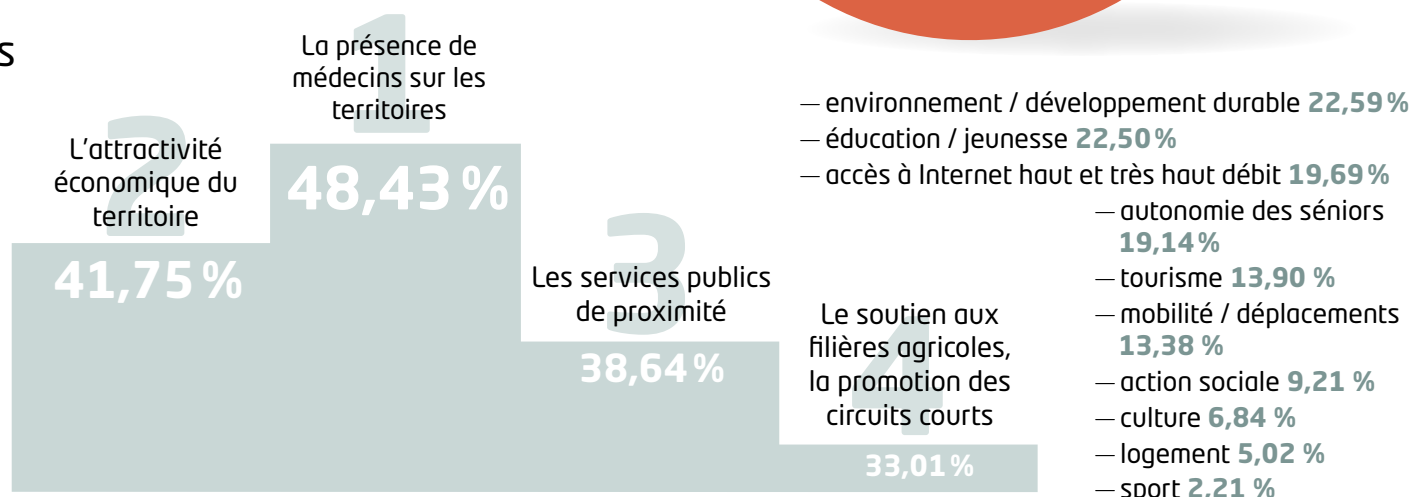
- la gastronomie **41,70%** – le climat **40,81%**
- les paysages **38,48%** – la convivialité **14,19%**

2.



3.

Pour les années à venir, les grands enjeux de notre département sont...



4.



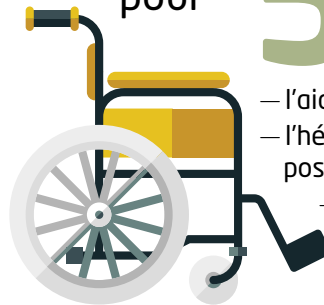
81,29%

plébiscitent le maintien à domicile des personnes âgées

- le maintien de l'APA+ **57,84%**
- l'aide aux aidants familiaux **32,46%**
- la modernisation des maisons de retraite **20,87%**

L'aide à l'adaptation des logements des personnes handicapées est une priorité pour

58,06%



- l'aide à l'insertion sociale et professionnelle **57,72%**
- l'hébergement en milieu ouvert comme alternative possible au placement en établissement **46,15%**
- la prévention de la perte d'autonomie **28,96%**

Lutter contre la primo-délinquance, un enjeu de taille pour

69,05%

- le développement de modes de garde diversifiés pour la petite enfance **44,39%**
- le soutien des familles dans l'exercice de leur fonction parentale **39,25%**
- la protection des plus jeunes dans le cadre de l'Aide sociale à l'enfance **35,92%**



L'insertion socio-professionnelle passe par l'apprentissage et les métiers manuels pour

82,04%

- développer les mesures d'accompagnement vers l'emploi **43,81%**
- favoriser le développement de l'économie sociale et solidaire **41,24%**
- participer au dispositif « Garantie Jeunes » **24,22%**



5.

74,29%

pensent que soutenir les travaux de rénovation pour faire baisser les factures énergétiques des particuliers est une priorité

- favoriser la réhabilitation des logements collectifs existants **53,08%**
- participer au développement d'outils de maîtrise du foncier pour lutter contre la hausse des prix des terrains **29,10%**
- financer la construction de logements locatifs de qualité **23,99%**

6.

Pour **86,99%**

le soutien à l'agriculture passe par l'encouragement des circuits courts (du producteur au consommateur)

- renforcer le soutien à l'agriculture biologique **43,93%**
- soutenir les filières agricoles et agroalimentaires **33,31%**
- développer les actions de protection des cultures **20,13%**



7.

L'accès au très haut débit doit passer par...

- le déploiement de la fibre optique (100 Mb/s minimum)



OUI

84,42%

non

15,58%



- la montée en débit du réseau hertzien (6 à 20 Mb/s)

OUI

60,33%

39,67%

non

8.

Le télétravail est une initiative à développer pour

70,19%

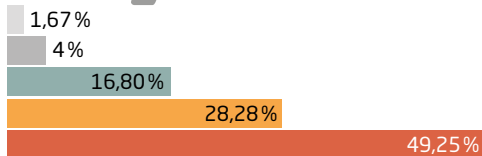
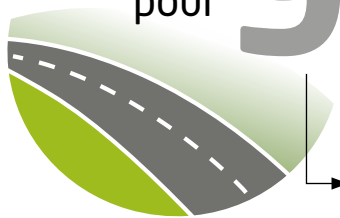


9.

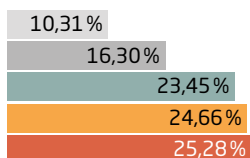
Mieux se déplacer passe par l'amélioration du réseau routier

pour

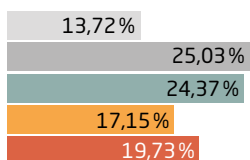
94,33%



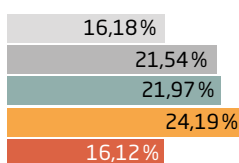
— la mise à 2 x 2 voies de la RN 21 entre Villeneuve et Agen



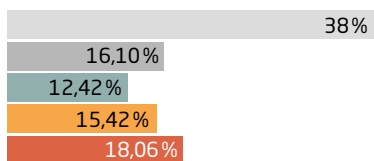
— la réalisation du pont et barreau de Camélat à Agen



— la ligne aérienne Agen - Paris



— la ligne ferroviaire à grande vitesse (LGV) Bordeaux - Toulouse

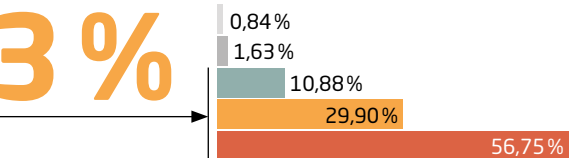


pas important
peu important
assez important
important
très important

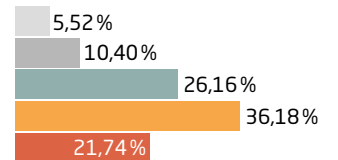
10.

97,53%

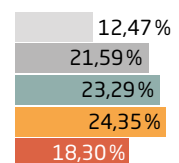
pensent que l'attractivité du territoire passe par la promotion du commerce et de l'artisanat



— développer les clusters



— accompagner l'implantation du Center Parcs



11.

Le tourisme vert et le slow tourisme

(tourisme lent), des atouts pour attirer les touristes

Le maillage des voies vertes et pistes cyclables

65%

Le tourisme vert, de qualité et de proximité

70,86%

Le tourisme fluvial

40,10%

12.

Selon

72,98%

il est nécessaire de favoriser le développement et l'aménagement des Espaces naturels sensibles



— financer des opérations luttant contre le dérèglement climatique (énergies renouvelables...)
61,14%

— développer le covoiturage
37,27%

13.

Pour

78,05%

la poursuite des travaux de rénovation des collèges est une action importante



— l'équipement informatique des établissements

64,54%

— le financement des sorties éducatives

33,31%

14.

55,95%

pensent qu'il faut généraliser la dotation en **tablettes numériques** à l'ensemble des collèges lot-et-garonnais

15.

Pour

97,38%

le « manger local » dans les collèges est une évidence...



...et les tarifs de restauration scolaire doivent être harmonisés entre les différents collèges selon

89,12%

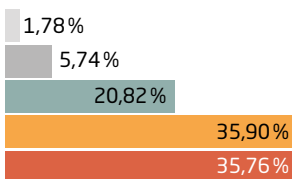
16.

Le soutien à l'apprentissage est important pour

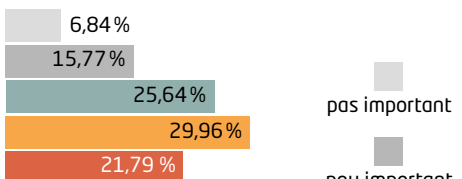
98,45%



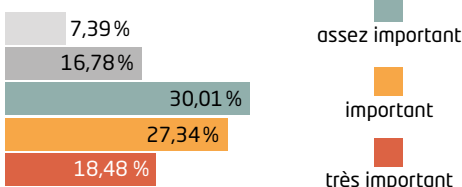
— le financement de formations universitaires en Lot-et-Garonne



— l'aide à l'informatisation des écoles primaires



— le financement des sorties éducatives des élèves du primaire



17.

65,97%

pensent que le Département doit soutenir les associations locales

— l'organisation d'événements sportifs et culturels décentralisés et gratuits (Nuits d'été, ID'sports...)

48,15%

— l'encouragement du bénévolat

33,46%

— le développement des activités d'information et d'aide aux associations

22,71%

— le financement de la création et de la diffusion des arts vivants

16,18%



18. Couvrir le territoire en Maisons de santé pluriprofessionnelles, une priorité pour

68,45 %



— le financement des projets des communes et des intercommunalités **42,10 %**



— la mise en œuvre du plan de rénovation des casernes de gendarmerie **37,74 %**



— la rénovation des centres d'incendie et de secours **25,06 %**

— la mutualisation des différents services publics des collectivités et de l'État **13,29 %**

20.

62,58 % connaissent le nom d'au moins un de leurs conseillers départementaux et/ou de leurs remplaçants, 79,30% connaissent celui du président

21,40 % déclarent avoir rencontré ou sollicité directement leurs élu(e)s départementaux

19. Le plus important pour le service public départemental doit être...

L'efficacité **72,82 %**
la rapidité **21,40 %**
la proximité **57,87 %**
la simplicité **40,21 %**



55,43 % considèrent être suffisamment informés sur l'actualité du Conseil départemental

22.

Les Lot-et-Garonnais avaient carte blanche pour donner leur avis sur le Lot-et-Garonne.

48,8% des participants ont saisi cette opportunité. Certains ont mis en valeur les atouts du département, d'autres ont été force de propositions pour construire un territoire plus attractif et solidaire. Exemples...

Pour moi, l'accès à Internet est un droit fondamental comme l'est l'accès à l'eau et l'électricité

Faire de **l'agriculture notre Airbus local**

Notre département offre un **climat** et des **paysages merveilleux**.

Il faut avant tout veiller à protéger notre environnement et continuer le questionnement des attentes des citoyens

DOUCEUR DE VIVRE

Les villages sont très vivants grâce à la dynamique des bénévoles

S'appuyer sur les TPE, les artisans et les commerçants du 47 pour agir massivement pour l'apprentissage des jeunes et travailler avec les entreprises afin qu'elles accueillent les apprentis*

**Très petites entreprises*

PAYSAGE, CONVIVIALITÉ, AGRICULTURE, GASTRONOMIE

Installation d'entreprises, favoriser **l'apprentissage** (l'avenir)

Déploiement de la **fibre optique**

LE PRIX DE L'IMMOBILIER

TRAVAILLER OÙ VOUS AIMERIEZ VIVRE !

Le très haut débit

TOURISME VERT ET TOURISME FLUVIAL

Comme ce questionnaire, être à l'écoute des souhaits et des priorités de ses habitants

Éviter la désertification de nos campagnes

Les animations locales

La qualité des produits frais (légumes, fruits, etc.)

L'atout du Lot-et-Garonne, c'est la modernisation. Nous devons rester **ruraux** tout en étant **modernes !**

la ruralité

Je vois notre département un peu comme le **jardin de la France**

Sa situation privilégiée à mi-chemin entre les deux métropoles Toulouse et Bordeaux

DÉVELOPPER LES CIRCUITS COURTS DU PRODUCTEUR AU CONSOMMATEUR

TOUS LES RÉSULTATS

Vous pouvez retrouver les résultats détaillés sur le site Internet dédié www.construisonsnotre47.fr ou sur le magazine numérique www.47magazine.lotetgaronne.fr